

museum tijdschrift



Het grootste kunsttijdschrift van Nederland

+ EXTRA
KUNST-
PUZZEL

Den Haag, Museum Panorama Mesdag

SCHONE SCHIJN

Kinderen volgens
de Haagse School



nr 8 dec 2023 • € 11,95 • verschijnt 8x per jaar



Oostende

James Ensor

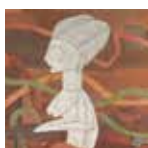
Aftrap jubileumjaar
met kleurige stillevens



Maastricht

Shinkichi Tajiri

Beeldhouwer met
roerig levensverhaal



Amsterdam

Ellen Gallagher

Ongekende werelden
tevoorschijn toveren

+ de tentoonstellingsagenda
40 pagina's gratis bijlage



Jozef Israëls



Tanéa en Shakuru
Tajiri bij 'Wachter',
Baarlo, 2023
(foto: Egon Notermans)

CREËREN om te overleven

De knoopbeelden en samoeraiwachters van de Japans-Amerikaanse **Shinkichi Tajiri** zijn door heel Nederland te vinden. Voor het eerst tonen zijn kleinkinderen de invloed van oorlog en ballingschap op zijn oeuvre.

DOOR MYRTHE MEESTER



Shakuru, Shinkichi en
Tanéa Tajiri, 2001
(foto: Kim Zwarts)

V

oor Tanéa (1992) en Shakuru Tajiri (1994) was het heel normaal om op te groeien op Kasteel Scheres, een artistieke vrijplaats midden in het slaperige Limburgse dorpje Baarlo. Ze speelden verstoppertje in de lange gangen, basketballen tussen de kunstwerken op de binnenplaats en knutselden op zondag met hun opa, kunstenaar Shinkichi Tajiri (1923-2009), die in een eigen vleugel van het kasteel woonde. Pas nu ze volwassen zijn en samen met hun moeder en tante de nalatenschap van hun overleden grootvader beheren, beseffen ze “dat dat helemaal niet normaal was, maar een ongelooflijk privilege”.

Deze winter grijpen ze Tajiri's honderdste geboortedag aan voor een jubileumexpositie in het Bonnefanten in Maastricht, 'Shinkichi Tajiri – The Restless Wanderer'. Daarin belichten ze tientallen sleutelformen – vooral beelden, maar ook schilderijen, films en gedichten – uit Tajiri's oeuvre aan de hand van zijn roerige levensverhaal. Dat wordt aangevuld met nooit eerder vertoond archiefmateriaal en werk van inspiratiebronnen en bevriende kunstenaars, zoals beeldhouwer Julio González en Cobraschilder Karel Appel.

Tajiri werd in de jaren zestig en zeventig in Nederland bekend met zijn metershoge, gepolijste knoopsculpturen, waaronder het witte exemplaar in de ontmoetingshal van Schiphol. Later verschenen ook zijn samoeraiwachters door het hele land, zoals de vier strijdvaardige *Wachters* (2007) die de Maasbrug bij Venlo flankeren.

BICULTUREEL

In het familiekasteel, dat nog steeds door hun ouders wordt bewoond en dat boordevol kunstwerken staat, vertellen kleindochter Tanéa en kleinzoon Shakuru dat deze imposante beelden niet op zichzelf staan. Ze kwamen voort uit de innerlijke worstelingen en traumaverwerking van hun grootvader, die het nodige had meegemaakt voordat hij in 1956 neerstreek in Nederland. “Shinkichi's werk is doordrenkt van symbolen en referenties aan zijn oorlogservaringen, zijn Japanse achtergrond en zijn tijd in Amerikaanse concentratiekampen”, vertellen ze. Kunst maken was voor hem “een overlevingsmechanisme”.



Shinkichi Tajiri met zijn centafoam Ronins, 2000 (foto: Egon Notermans)

In de eerste zaal introduceren ze Tajiri als speelse, liefdevolle opa. Illustratief is het familieportret uit 2001, waarop de kunstenaar zijn arm gemoedelijk om de jonge Tanéa heen heeft geslagen, terwijl Shakuru op zijn schouders leunt. Boven hen uit torent een reusachtige wachter met geheven schild en puntige samoeraihelm, die de kleine familieleden aan zijn voeten tegen onheil lijkt te beschermen. Om te ontdekken wat Tajiri dreef om zulke imponerende beelden te maken, word je als bezoeker in de volgende zaal meegenomen naar zijn jeugd in Los Angeles, waar hij in 1923 werd geboren als zoon van Japanse migranten, afkomstig uit een oude samoeraifamilie.

In zijn jonge jaren smulde Tajiri van de legenden die zijn ouders hem vertelden over de nobele strijders uit het premoderne Japan. Maar toen exact op zijn achttiende verjaardag (7 december 1941) de oorlog tussen Amerika en Japan uitbrak, raakte hij met zijn biculturele achtergrond in de knoop. Plotseling golden alle Amerikanen van Japanse afkomst als potentiële

spionnen. Aan de westkust van de Verenigde Staten ging het wantrouwen zelfs zo ver dat alle Japans-Amerikaanse burgers, onder wie Tajiri en zijn familie, tussen 1942 en 1946 zonder proces werden opgesloten in grootschalige, primitieve interneringskampen.

“In Nederland kennen maar weinig mensen deze geschiedenis”, zegt Tanéa. “Daarom willen wij het zo goed mogelijk vertellen. In de expositie tonen we zo'n honderd beelden van beroemde fotografen zoals Dorothea Lange, die vastlegden hoe schrijnend het er in de interneringskampen aan toeging. De foto's zijn decennialang gecensureerd door de Amerikaanse overheid en pas recentelijk vrijgegeven.”

SCHROOT

Om aan het kamp te ontsnappen nam Tajiri in 1943 dienst in het Amerikaanse leger. Hij vocht tegen het fascistische regime in Italië, waarbij hij veel jonge collega-soldaten op gruwelijke wijze zag sneuvelen. Zelf raakte hij zwaargewond aan zijn linkerbeen, een traumatische



Shinkichi Tajiri werkt aan 'Nagasaki', 1957 (foto: Leonard Freed)



'Nagasaki', 1957, brons, 200 cm, part. coll. (foto: Shinkichi Tajiri)

ervaring die hij tijdens zijn revalidatie verwerkte door er tekeningen over te maken. Toen hij na de oorlog terugkeerde naar Amerika, werd hij – ondanks de door hem betoonde loyaliteit – door zijn landgenoten echter nog steeds als volksvijand behandeld. De jonge kunstenaar beseftte dat hij zijn creativiteit in dit klimaat niet ten volle kon ontplooiën en nam in 1948 een ingrijpend besluit. “Hij zei: ik vertrek uit Amerika, ik wil hier om politieke redenen niet meer wonen”, vertelt Shakuru. Deze ‘zelfverkozen ballingschap’ vormde een keerpunt in zijn leven: ineens was hij een ‘restless wanderer’, een rusteloze dwaler, op zoek naar een nieuw thuis.

In eerste instantie vertrok Tajiri naar het bruisende Parijs, waar hij in de leer ging bij beeldhouwer Ossip Zadkine en schilder Fernand Léger. 's Nachts werd hij gekweld door flashbacks uit zijn oorlogstijd, die hij overdag omzette in surrealistische, geabstraheerde beelden van soldaten en samoerai met spietsende zwaarden. “In de beginperiode van zijn werk zie je veel agressie en scherpe vormen”, zegt Tanéa. “Hij was bezig met het verwerken van de vreselijke beelden die hij niet meer van zijn netvlies kreeg.” Omdat hij maar weinig geld te besteden had, maakte hij gebruik van gevonden stukken schroot, die hij met ijzerdraad aan elkaar laste tot transparante ‘junk sculptures’ (schrootsculpturen) vol open binnenruimtes. Een aangrijpend beeld in de tentoonstelling is *Nagasaki* (1957) een fragiel lichaam vol gaten dat wel in ontbinding lijkt. Het verwijst naar de Amerikaanse atoombom die een deel van Tajiri's familie van vaderskant, die in Nagasaki woonde, had gedood. Tajiri's vernieuwende beelden werden opgemerkt door Nederlandse leden van de

pas opgerichte Cobrabeweging. Zij nodigden hem uit om deel te nemen aan twee prominente Cobratentoonstellingen in Amsterdam (1949) en Luik (1951). Niet lang daarna kreeg Tajiri een Nederlandse geliefde, kunstenaar Ferdi Jansen, met wie hij in 1956 naar Amsterdam verhuisde en twee dochters kreeg. “Vanaf toen werden zijn werken pacifistischer”, aldus Tanéa. Zo ontwikkelde hij in 1957 een serie beelden van zaadbollen op ranke pilaren. Toch vertonen ook deze voluptueuze uitbarstingen van levenskracht subtiele tekenen van ontbinding.

KUNSTWALHALLA

Vanuit hun verlangen naar rust en ruimte besloten Tajiri en zijn echtgenote Ferdi in 1962 het vervallen Kasteel Scheres inclusief bijbehorend landgoed op te kopen. Samen knapten ze de ommuurde oase grondig op en creëerden er hun eigen kunstwalhalla. Vanaf 1966 vulde Ferdi de kamers met haar aabare, felgekleurde ‘hortisculpturen’: bloem- en plantachtige vormen met nadrukkelijk aanwezige



'Wachters', Venlo, 2007, gietijzer (foto: Egon Notermans)

De knoop is een belangrijk thema in de Japanse cultuur.



Shinkichi en Ferdi Tajiri met 'Seed no. 3', Documenta Kassel, 1964 (foto: Erhard Wehrmann/ courtesy Kunststiftung Poll)

Shinkichi Tajiri werkt aan 'Granny's Knots' in polyester, 1967 (foto: Leonard Freed)



Ferdi en Shinkichi Tajiri, 'Horticultures', Baarlo, 1969 (foto: Leonard Freed)

geslachtsorganen, waarvan drie exemplaren in de expositie staan. Ook was Ferdi een geliefd model voor kunstenaars: in de tentoonstelling hangt een groenroze portret dat huisvriend Karel Appel van haar maakte en wordt Tajiri's korte documentaire *Ferdi* afgespeeld, waarin je haar ijzeren, insectvormige sieraden ziet lassen. Via een collectie nooit eerder vertoonde foto's krijgt de bezoeker een goed beeld van de levendige sfeer op Kasteel Scheres, waar ook Cobrakunstenaars Constant en Corneille graag over de vloer kwamen, evenals bekende schrijvers als Lucebert, Simon Vinkenoog en Hugo Claus.

VERBONDENHEID

Aan deze gelukkige periode kwam abrupt een einde toen Ferdi in 1969 na een ongeluk op 42-jarige leeftijd overleed. Voor haar graf maakte Tajiri een bronzen beeld van vier onderling verbonden knopen, die de onverbreekelijke band tussen Ferdi, hemzelf en hun dochters (op dat moment pas negen en elf jaar oud) symboliseren. Al sinds 1967 creëerde hij zulke gepolijste,

strak uitgevoerde knoopsculpturen, die een gevoel van verbondenheid en harmonie oproepen. In hun eenvoud en universele herkenbaarheid vormden ze een tegenreactie op de conceptuele kunst van dat moment, die voor het grote publiek vaak onbegrijpelijk was. "De knoop is bovendien een belangrijk thema in de Japanse cultuur", vertelt Tanéa. "De kimono wordt op een traditionele manier geknoopt, en de knoop staat centraal binnen de erotische bondagecultus." Hoewel Tajiri tijdens de Tweede Wereldoorlog vervreemd was geraakt van zijn Japanse wortels, toonde hij steeds meer interesse in zijn achtergrond. Zo reisde hij in de jaren zestig voor het eerst naar Japan. Hij had gehoopt dat zijn bezoek als een thuiskomst zou voelen, maar in praktijk ervoer hij een grote culturele kloof. Toch speelde Japan een steeds explicietere rol in zijn oeuvre: in de jaren tachtig experimenteerde hij met koans (Japanse zen-raadsels) op handgemaakt papier, en vanaf de jaren negentig keerde hij terug naar de samoerai uit zijn vroegere werk.

"Maar de agressie verdween uit hun houding", merkt Shakuru op. Zijn latere wachters en ronins (samoerai zonder meester) vallen niet aan, maar stellen zich defensief op, met hun schilden voor zich uit. Het zijn deze beschermende beelden die Tajiri volop maakte toen Tanéa en Shakuru nog kinderen waren. Alsof hij, een rusteloze doler die oorlog en ballingschap had overleefd, zijn samoerai-voorouders aanriep om te waken over zijn dierbaren en hun nieuwe, zelfgeschapen thuis.

Myrthe Meester is filosoof en cultuurjournalist

'Shinkichi Tajiri – The Restless Wanderer',
2 december t/m 12 mei, Bonnefanten,
Avenue Ceramique 250, Maastricht;
di t/m zo 11-17; MK R VL geldig; catalogus
(uitgever Bonnefanten i.s.m. Tajiri Estate);
bonnefanten.nl

Gelijktijdig opent de expositie **'A Long Homecoming – Een eeuw Shinkichi Tajiri',**
2 december t/m 22 maart, museum van
Bommel van Dam, Keulsepoort 1, Venlo;
di t/m zo 11-17; MK geldig;
vanbommelvandam.nl



'8x4', 1968, Documenta Kassel,
polyester, langdurige bruikleen
Cobra Museum, Amstelveen
(foto: Egon Notermans)

Alle beelden: Shinkichi Tajiri
Estate, Baarlo